

# АНАЛИТИЧЕСКИЙ ОТЧЕТ О РЕЗУЛЬТАТАХ ЕГЭ-2016 ПО АНГЛИЙСКОМУ ЯЗЫКУ



## 1. ХАРАКТЕРИСТИКА КОНТРОЛЬНО-ИЗМЕРИТЕЛЬНЫХ МАТЕРИАЛОВ ЕГЭ

Для проведения ЕГЭ по английскому языку в 2016 году использовались контрольно-измерительные материалы (КИМ), представляющие собой стандартизованный тест, состоящий только из письменной части.

Письменная часть включала в себя три раздела: «Чтение», «Грамматика и лексика», «Письмо». Разделы включали в себя задания базового, повышенного и высокого уровней сложности. Содержание всех заданий, независимо от их уровня сложности, соответствовало «Обязательному минимуму содержания основных образовательных программ» и было соотнесено с уровнями владения иностранными языками следующим образом:

- базовый уровень – B2, B4-B10, B11-B16, C1;
- повышенный уровень – B3, A22-28;
- высокий уровень – A15-A21, C2.

### 1.1. Структура экзаменационной работы

В Табл. 1 представлена информация о разделах экзамена, количестве заданий, их уровне сложности и продолжительности экзамена.

Таблица 1

Раздел экзамена	Количество заданий	Максимальный балл	% максимального первичного балла за задания данной части от максимального первичного балла за всю работу	Уровень сложности	Рекомендованное время на выполнение
Чтение	3	20	33,3%	Базовый, повышенный, высокий	45 мин
Грамматика и лексика	3	20	33,3%	Базовый, повышенный	45 мин
Письмо	2	20	33,3%	Базовый, высокий	60 мин
<b>Итого:</b>	<b>8</b>	<b>60</b>	<b>100%</b>		<b>150 мин</b>

### 1.2. Содержательные разделы экзаменационной работы.

#### Распределение заданий по уровню сложности, проверяемым видам деятельности и разделам курса

##### 1.2.1. Раздел «Чтение»

Задачей экзаменационной работы по чтению являлась проверка сформированности у учащихся умений в трех видах чтения:

- понимание основного содержания текста;
- понимание структурно-смысловых связей текста;
- полное и точное понимание информации в тексте.

С целью выполнения поставленной задачи экзаменуемым были предложены три задания:

- 1 задание базового уровня с кратким ответом (на соответствие);
- 1 задание повышенного уровня с кратким ответом (на соответствие);



- 1 задание высокого уровня с выбором ответа из 4-х предложенных (Multiple Choice Questions).

Каждое задание состояло из инструкции на русском языке, объясняющей, как выполнять задание, из текста и тестовых вопросов. Рекомендуемое время на выполнение этих заданий – 45 минут, включая время для переноса ответов в бланк ответов.

Уровень сложности заданий ранжировался по сложности проверяемых умений, сложности языкового материала и тематике текста. Более детальная информация о проверяемых умениях, типах текста и типах заданий в разделе «Чтение» представлена в Табл. 2.

Таблица 2

**Распределение заданий по уровню сложности, проверяемым видам деятельности и умениям в разделе «Чтение»**

Задание	Уровень сложности	Кол-во вопросов	Проверяемые умения	Тип текста	Тип задания	Максимальный первичный балл
<b>B2</b>	Базовый	7	Понять тему информационных текстов	Журнальные статьи, объявления, брошюры, путеводители	Установление соответствия	7
<b>B3</b>	Повышенный	6	Понять структурно-смысловые связи текста	Статьи научно-популярного характера	Заполнение пропусков из предложенного выбора	6
<b>A15 – A21</b>	Высокий	7	Полностью понять прочитанный текст	Отрывки из художественных произведений; публицистика; тексты информационного характера	Множественный выбор (с выбором ответа из 4 предложенных)	7
<b>Итого</b>		<b>20</b>				<b>20</b>

Задания в разделе «Чтение» оценивались следующим образом: за каждый правильный ответ экзаменуемый получал 1 балл.

Максимальный первичный балл, который экзаменуемый мог получить в результате выполнения данного раздела, равнялся 20, что составило 33% от максимального первичного балла за всю работу.

*1.2.2. Раздел «Грамматика и лексика»*

Задачей экзаменационной работы в разделе «Грамматика и лексика» являлась проверка уровня сформированности языковых навыков экзаменуемых использовать грамматические и лексические средства в связных текстах.

С целью выполнения поставленной задачи экзаменуемым было предложено три задания:

- 2 задания с кратким ответом;
- 1 задание с множественным выбором.

Рекомендуемое время на выполнение этих заданий – 45 минут, включая время для переноса ответов в бланк ответов.

В табл. 3 представлена информация о проверяемых навыках и типах заданий.



Таблица 3

Задания	Уровень сложности	Кол-во Вопросов	Проверяемые навыки	Тип задания	Максимальный первичный балл
<b>В4 – В10</b>	Базовый	7	Использование личных форм глагола в действительном и страдательном залогах, степеней сравнения прилагательных и наречий, личных местоимений; образование множественного числа существительных	Заполнение пропусков	7
<b>В11 – В16</b>	Базовый	6	Владение средствами словообразования	Заполнение пропусков	6
<b>А22 – А28</b>	Повышенный	7	Использование лексических единиц в соответствии с сочетаемостью слов	Заполнение пропусков с выбором из 4-х предложенных вариантов	7
<b>Итого:</b>		<b>20</b>			<b>20</b>

Задания базового уровня сложности относились к типу В и предполагали заполнение в предложениях пропусков словами, образованными от приведённых слов. Задание повышенного уровня относилось к типу А и предполагало выбор правильного ответа из 4-х предложенных вариантов.

Задания в разделе «Грамматика и лексика» оценивались следующим образом: за каждый правильный ответ экзаменуемый получал по 1 баллу. Ответы, содержащие орфографические или грамматические ошибки, считались неверными.

Максимальный первичный балл, который экзаменуемый мог получить в результате выполнения данного раздела, равнялся 20, что составило 33% от максимального первичного балла за всю работу.

### *1.2.3. Раздел «Письмо»*

Экзаменационная работа в разделе «Письмо» состояла из двух заданий: С1 - письмо личного характера (базовой уровень) и С2 - письменное высказывание с элементами рассуждения (высокий уровень).

Стимулом для письменного высказывания в задании С1 был отрывок из письма друга по переписке, в котором сообщалось о событиях в жизни друга и задавались вопросы. От экзаменуемого требовалось ответить на заданные вопросы и задать три вопроса по теме, определенной заданием.

Задание С2 состояло из утверждения, в соответствии с которым и следовало строить письменное высказывание, представляющее собой выражение своего мнения с соответствующими аргументами и объяснение своего согласия/несогласия с представленной точкой зрения.

Рекомендуемая продолжительность теста по письму – 60 минут.

В табл. 4 представлена информация о типах заданий, уровне сложности, объеме, продолжительности и тематике контрольных измерительных материалов в разделе «Письмо».

**Распределение заданий по уровню сложности,  
проверяемым видам деятельности и умениям в разделе «Письмо»**

<b>Задание</b>	<b>Уровень сложности</b>	<b>Тип задания / Проверяемые умения</b>	<b>Требуемый объем</b>	<b>Максимальный первичный балл</b>
<b>C1</b>	Базовый	Личное письмо	100-140 слов	6
<b>C2</b>	Высокий	Письменное высказывание с элементами рассуждения	200-250 слов	14
<b>Итого:</b>				<b>20</b>

*Технология оценивания заданий C1 и C2*

Задания C1 и C2 – это задания с развернутым ответом. Их оценивание проводилось специально подготовленными экспертами с использованием общей шкалы критериев оценивания и дополнительных схем оценивания, в которых уточнялись требования к каждому конкретному заданию в разделе «Письмо».

Общая шкала для оценивания заданий состояла из пяти критериев: «Содержание», «Организация текста», «Лексика», «Грамматика», «Орфография и пунктуация».

Задание C1 оценивалось по 3 критериям: «Содержание», «Организация текста» и «Языковое оформление текста».

По каждому критерию экзаменуемый мог получить от 0 до 2 баллов. Таким образом, за задание C1 максимальный первичный балл составил 6 баллов.

Задание C2 оценивалось по 5 критериям. По каждому из первых 4-х критериев экзаменуемый мог получить от 0 до 3 баллов, критерий «Орфография и пунктуация» оценивался в 2 балла. Таким образом, за задание C2 максимальный первичный балл составил 14 баллов.

Максимальный первичный балл в разделе «Письмо» – 20, что составляло 33% от максимального первичного балла за всю работу.

С целью обеспечения большей объективности оценивания работы проверялись двумя независимыми экспертами, а в случае расхождения баллов по двум проверкам работа проверялась третьим экспертом.

**1.3. Распределение и оценивание заданий по уровням сложности:  
максимальное количество баллов и минимально допустимый порог**

Согласно Приказу МП ПМР от 24.11.15 № 1388 «Об утверждении решений заседания Комиссии по установлению минимального количества баллов ЕГЭ» было установлено минимальное количество баллов ЕГЭ по иностранным языкам:

- минимальный порог - 6 баллов;
- отметка «3» - 6-26 баллов;
- отметка «4» - 27-37 баллов;
- отметка «5» - 38-60 баллов.



Таблица 5

Раздел экзамена	Количество заданий	№ задания	Код задания	Уровень сложности	Количество вопросов	Максимальный первичный балл
Чтение	3	1	B2	Базовый	7	7
		2	B3	Повышенный	6	6
		3	A15-A21	Высокий	7	7
Грамматика и лексика	3	1	B4-B10	Базовый	7	7
		2	B11-B16	Базовый	6	6
		3	A22-A28	Повышенный	7	7
Письмо	2	1	C1	Базовый	3*	6
		2	C2	Высокий	5*	14
<b>Итого:</b>	<b>8</b>	<b>8</b>				<b>60</b>
				<i>Базовый – 4 задания</i>		26
				<i>Повышенный-2 задания</i>		13
				<i>Высокий – 2 задания</i>		21

## 2. РЕЗУЛЬТАТЫ СДАЧИ ЕГЭ.

Для участия в ЕГЭ по английскому языку в основной период было принято 377 заявлений и 5 заявлений для участия в дополнительный период. Общее число составило 382.

В основной период проведения ЕГЭ по английскому языку в экзамене приняли участие 149 выпускников, что составило 39,8% от заявленного количества участников.

В дополнительный период проведения ЕГЭ приняли участие 5 выпускников, что составило 100% от заявленного количества участников.

Таким образом, всего в ЕГЭ по английскому языку в 2016 году приняло участие 154 выпускника, что составило 40,3% от общего числа заявленных участников.

Общие результаты ЕГЭ по английскому языку 2016 г. представлены в табл. 6.

Общие результаты ЕГЭ по английскому языку 2016 года

Таблица 6

	Заявлено	Кол-во участников	Отметки, % от общего числа								Успеваемость	Ср. балл	Качество знаний	СОУ
			5	%	4	%	3	%	2	%				
<b>основной период</b>														
Англ.яз.	377	149	30	20,1	37	24,8	73	48,9	9	6	93,96	3,6	44,97	54,6
<b>дополнительный период</b>														
Англ.яз.	5	5	0	0	0	0	5	100	0	0	100	3,0	0	36
<b>Итого:</b>	<b>382</b>	<b>154</b>	<b>30</b>	<b>19,5</b>	<b>37</b>	<b>24,0</b>	<b>78</b>	<b>50,6</b>	<b>9</b>	<b>5,84</b>	<b>94,2</b>	<b>3,57</b>	<b>43,5</b>	<b>54,0</b>

Согласно представленным данным можно сделать ряд выводов:

- явка выпускников на экзамен по-прежнему остаётся низкой;
- выпускники 2016 года при сдаче ЕГЭ по английскому языку показали средний уровень ЗУН необходимый для иноязычной языковой коммуникации;
- участники основного периода проведения ЕГЭ по английскому языку имеют более высокие показатели качества знаний, чем участники дополнительного периода.



Согласно списочному составу участников ЕГЭ по английскому языку в основной период приняли участие выпускники ООО ПМР 2016 года разных форм обучения: очной ООО и СПО/НПО, а также выпускники прошлых лет (ВПЛ).

В табл. 7 представлены результаты ЕГЭ основного периода в разрезе форм получения образования. Данные табл. 7 говорят о востребованности среди различных категорий выпускников экзамена по английскому языку, а также могут стать основой для рассмотрения вопроса о введении в рамках ЕГЭ по английскому языку проверки аудитивных навыков с целью более качественного выявления уровня сформированности иноязычной языковой компетенции выпускников.

Таблица 7

Форма обучения	Оценка	Количество учащихся	%
Очная	5	29	24,17
	4	33	27,5
	3	56	46,67
	2	2	1,67
	<b>Итого:</b>	<b>120</b>	
НПО/СПО	5	1	5
	4	3	15,0
	3	11	55
	2	5	25
	<b>Итого:</b>	<b>20</b>	
ВПЛ	4	1	12,5
	3	4	50
	2	3	37,4
	<b>Итого</b>	<b>8</b>	
<b>Итого</b>		<b>149</b>	

Представленные результаты свидетельствуют о том, что:

- экзаменуемые разных регионов республики при выполнении заданий КИМ по английскому языку показали средний уровень сформированности ЗУН;

- экзаменуемые имеют удовлетворительный уровень владения коммуникативными умениями и навыками, средним уровнем знаний лексико-грамматических особенностей английского языка, обучены употреблять языковые средства в коммуникативно-значимом контексте, понимать структурно-смысловые связи в тексте и создавать различные типы письменных текстов;

- содержание КИМ ЕГЭ по английскому языку 2016 года (лексический, стилистический, грамматический аспекты) соответствуют высокому уровню сложности.

Сравнительный анализ результатов ЕГЭ по английскому языку за 2015 и 2016 годы показывает:

- количество заявлений на участие в ЕГЭ по английскому языку снизилось на 19 % в сравнении с 2015 годом (658 – в 2014 г., 504 – в 2015 г., в 2016 г. – 382);

- количество выпускников принявших участие в ЕГЭ по английскому языку уменьшилось на 25 %: в 2014 году в ЕГЭ приняли участие 324 чел., что



составило 49,7% от общего числа заявок, в 2015 году 232 чел., что составило 46,03%, в 2016 - 154, что составило 40,3 % от общего числа заявок.

– показатели качества знаний (44,97 %), среднего балла (3,59), успеваемости (93,96) и СОУ (54,63) у экзаменуемых основного потока 2016 года незначительно выше, чем данные показатели 2015 года, что говорит о качественной работе выпускников 2016 при подготовке к ЕГЭ: о психологической готовности к сдаче ЕГЭ, о понимании сути проводимого экзамена, о глубоком изучении опубликованных заданий КИМов по английскому языку и пр., а также о необходимости включения в 2017 году в КИМ ЕГЭ по английскому языку раздела «Аудирование» с целью более качественного выявления уровня ЗУН выпускников.

Однако данные результаты не могут в полной мере охарактеризовать уровень сформированности иноязычной языковой компетенции выпускников без включения в экзамен проверки аудитивных навыков.

Таблица 8

#### Диапазон тестовых баллов

Участники	0 - 10	11 - 20	21- 30	31- 40	41-50	51 -60	61-70	71-80	81 - 90	91 - 100	всего работ
ООО	4	14	16	19	18	19	10	12	7	1	120
ВПЛ	3	3	1	1	0	1	0	0	0	0	9
СПО/НПО	6	8	1	1	1	2	1	0	0	0	20
<b>Все категории участников основного потока</b>											
Английский язык	13	25	18	21	19	22	11	12	7	1	149
<b>Дополнительный поток</b>											
Английский язык	0	4	1	0	0	0	0	0	0	0	5

Таблица 9

Всего участников	Кол-во уч-ов получивших тестовый балл $\geq 80$	% уч-ов получивших тестовый балл $\geq 80$	Кол-во уч-ов, не преодолевших минимальный порог	% уч-ов не преодолевших минимальный порог
Основной поток -149	8	5,37	9	6
Дополнительный поток -5	0	0	0	0

В ходе проверки знаний, умений и навыков в период проведения ЕГЭ участникам предлагаются такие условия тестирования, при которых у выпускников и у абитуриентов возникает возможность показать результаты в области чтения, письма, говорения и аудирования, получить большее количество тестовых баллов и преодолеть минимальный порог.

Низкий процент участников, получивших тестовый балл  $\geq 80$  (5,37), а также наличие участников, не преодолевших минимальный порог, - есть результат отсутствия возможности проявить ЗУН по четырем видам речевой деятельности (аудирование, чтение, письмо и говорение) в ходе экзамена. Можно предположить, что именно поэтому 52 % участников ЕГЭ показывают средний уровень развития иноязычной языковой компетенции.

Следующая таблица даёт возможность сравнить результаты ЕГЭ 2016 года с результатами 2015 года.



Таблица 10

Результаты ЕГЭ по англ.яз.	Заявлено	Кол-во уч-ков	Отметки, % от общего числа								Успеваемость	Ср. балл	Качество знаний	СОУ
			5	%	4	%	3	%	2	%				
<b>Выпускники ООО включая экстернат</b>														
ЕГЭ-2015 основной пер	453	208	47	22,6	44	21,2	101	48,6	16	7,7	92,3	3,52	43,7	50
ЕГЭ-2016	314	120	29	24,17	33	27,5	56	46,7	2	1,67	98,3	3,74	51,67	51,67
<b>Выпускники СПО/НПО</b>														
ЕГЭ-2015	32	11	1	9,09	2	18,18	7	63,64	1	9,09	90,9	3,31	27,27	45,09
ЕГЭ-2016	50	20	1	5	3	15	11	55	1	25	75	3,0	20	38,4
<b>Выпускники прошлых лет/иностранцы граждане</b>														
ЕГЭ-2015	23	13	1	7,69	2	15,38	6	46,15	4	30,77	69,2	3,0	23,1	39,1
ЕГЭ-2016	18	14	0	0	1	7,14	11	78,6	2	14,3	85,7	2,93	7,14	35,1
Итого все уч-ки														
ЕГЭ-2015	504	232	49	21,1	48	20,7	114	49,1	21	9,05	90,9	3,5	41,8	53,5
ЕГЭ-2016	377	154	30	20,1	37	24,8	78	50,6	9	3,84	94,2	3,57	43,5	54

Все показатели результатов сдачи ЕГЭ выпускников ООО возросли в сравнении с 2015 годом.

Анализ результатов ЕГЭ 2016 года иллюстрируют качество выполнения участниками ЕГЭ-2016 по английскому языку заданий базового, повышенного и высокого уровней сложности, выраженное в процентах:

- качество выполнения участниками ЕГЭ по английскому языку **заданий базового уровня** составило 36,2%;
- качество выполнения участниками ЕГЭ по английскому языку **заданий повышенного уровня** составило 45,4%;
- качество выполнения участниками ЕГЭ по английскому языку **заданий высокого уровня** составило 40,01%.

Показатели выполнения участниками ЕГЭ-2016 по английскому языку заданий базового, повышенного и высокого уровней сложности свидетельствуют о том, что выпускники 2016 года владеют средним уровнем развития коммуникативных умений и навыков, удовлетворительными знаниями о лексико-грамматических особенностях английского языка, обучены употреблять языковые средства в коммуникативно-значимом контексте, понимать структурно-смысловые связи в тексте и создавать различные типы письменных текстов. Однако невысокий показатель выполнения заданий базового уровня сложности говорит о том, что при подготовке к ЕГЭ участники уделили недостаточное количество времени работе с лексико-грамматическим материалом и развитию навыков говорения.

Средний тестовый балл (ТБ) традиционно остается одним из наиболее распространенных показателей ЕГЭ. Наблюдается значительное повышение показателя среднего тестового балла: в 2015 году – 37,13, а в 2016 году он составлял 40,87- у выпускников основного потока и 21,25 дополнительного потока

Об удовлетворительных результатах ЕГЭ по английскому языку также говорят ниже представленные данные о достижениях выпускников организаций общего, специального и начального профессионального образования республики.





# ИТОГОВЫЕ РЕЗУЛЬТАТЫ ЕГЭ ПОСЛЕ ПЕРЕСДАЧИ

(основной поток)

Таблица 10

Наименование ООО	Заявлено	Сдали	%	2		3		4		5		Ср. балл	Успеваемость	Качество	СОУ	Средний тестовый балл
				К	%	К	%	К	%	К	%					
<b>Выпускники ООО текущего года</b>																
Бендеры	101	25	24,8%	0	0,00%	10	40,00%	6	24,00%	9	36,00%	3,96	100,00%	60,00%	65,76	51,56
Григориопольский р-н	9	3	33,3%	0	0,00%	3	100,00%	0	0,00%	0	0,00%	3,00	100,00%	0,00%	36,00	30,67
Дубоссарский район	5	1	20,0%	0	0,00%	0	0,00%	1	100,00%	0	0,00%	4,00	100,00%	100,00%	64,00	58,00
Каменский район	6	4	66,7%	0	0,00%	1	25,00%	1	25,00%	2	50,00%	4,25	100,00%	75,00%	75,00	55,00
Рыбницкий район	26	10	38,5%	1	10,00%	3	30,00%	4	40,00%	2	20,00%	3,70	90,00%	60,00%	58,00	43,40
Слободзейский район	35	14	40,0%	0	0,00%	10	71,43%	2	14,29%	2	14,29%	3,43	100,00%	28,57%	49,14	31,79
Тирасполь	132	63	47,7%	1	1,59%	29	46,03%	19	30,16%	14	22,22%	3,73	98,41%	52,38%	58,35	46,17
<b>ИТОГО</b>	<b>314</b>	<b>120</b>	<b>38,2%</b>	<b>2</b>	<b>1,67%</b>	<b>56</b>	<b>46,67%</b>	<b>33</b>	<b>27,50%</b>	<b>29</b>	<b>24,17%</b>	<b>3,74</b>	<b>98,33%</b>	<b>51,67%</b>	<b>58,83</b>	<b>45,39</b>
<b>Выпускники прошлых лет</b>																
Бендеры	1	1	100%	0	0,0%	0	0,0%	1	100,0%	0	0,00%	4,00	100,0%	100,0%	64,00	55,00
Дубоссарский район	1	1	100%	0	0,0%	1	100,0%	0	0,0%	0	0,00%	3,00	100,0%	0,0%	36,00	17,00
Рыбницкий район	5	3	60,0%	2	66,7%	1	33,3%	0	0,0%	0	0,00%	2,33	33,3%	0,0%	22,67	9,33
Тирасполь	6	4	66,7%	0	0,0%	4	100,0%	0	0,0%	0	0,00%	3,00	100,0%	0,0%	36,00	23,25
<b>ИТОГО</b>	<b>13</b>	<b>9</b>	<b>69,2%</b>	<b>2</b>	<b>22,2%</b>	<b>6</b>	<b>66,7%</b>	<b>1</b>	<b>11,11%</b>	<b>0</b>	<b>0,00%</b>	<b>2,89</b>	<b>77,8%</b>	<b>11,1%</b>	<b>34,67</b>	<b>21,44</b>
<b>СПО/НПО</b>																
Бендеры	4	4	100%	0	0,0%	2	50,00%	2	50,00%	0	0,00%	3,50	100%	50,00%	50,00	42,00
Рыбницкий район	3	2	66,7%	1	50,0%	1	50,00%	0	0,00%	0	0,00%	2,50	50,00%	0,00%	26,00	13,50
Тирасполь	43	14	32,6%	4	28,6%	8	57,14%	1	7,14%	1	7,14%	2,93	71,43%	14,29%	36,86	18,14
<b>ИТОГО</b>	<b>50</b>	<b>20</b>	<b>40,0%</b>	<b>5</b>	<b>25,0%</b>	<b>11</b>	<b>55,00%</b>	<b>3</b>	<b>15,00%</b>	<b>1</b>	<b>5,00%</b>	<b>3,00</b>	<b>75,00%</b>	<b>20,00%</b>	<b>38,40</b>	<b>22,45</b>
<b>ПО РЕСПУБЛИКЕ</b>	<b>377</b>	<b>149</b>	<b>39,5</b>	<b>9</b>	<b>6,04</b>	<b>73</b>	<b>48,99</b>	<b>37</b>	<b>24,83</b>	<b>30</b>	<b>20,13</b>	<b>3,59</b>	<b>93,96%</b>	<b>44,97</b>	<b>54,6</b>	<b>40,87</b>



Наименование ООО	Заявили	Сдавали	%	2		3		4		5		Ср. балл	Успеваемость	Качество	СОУ	Средний тестовый балл
				К	%	К	%	К	%	К	%					
<b>Английский язык (дополнительный поток)</b>																
<b>Выпускники прошлых лет</b>																
Тирасполь	4	4	100	0	0,00%	4	100,0%	0	0,00%	0	0,0%	3,00	100,00%	0,00%	36,00	14,50
<b>Итого</b>	<b>4</b>	<b>4</b>	<b>100</b>	<b>0</b>	<b>0,0%</b>	<b>4</b>	<b>100,0%</b>	<b>0</b>	<b>0,0%</b>	<b>0</b>	<b>0,0%</b>	<b>3,00</b>	<b>100,00%</b>	<b>0,00%</b>	<b>36,00</b>	<b>14,50</b>
<b>СПО/НПО</b>																
Тирасполь	1	1	100	0	0,0%	1	100,0%	0	0,00%	0	0,0%	3,00	100,00%	0,00%	36,00	28,00
<b>Итого</b>	<b>1</b>	<b>1</b>	<b>100</b>	<b>0</b>	<b>0,0%</b>	<b>1</b>	<b>100,0%</b>	<b>0</b>	<b>0,0%</b>	<b>0</b>	<b>0,0%</b>	<b>3,00</b>	<b>100,00%</b>	<b>0,00%</b>	<b>36,00</b>	<b>28,00</b>
<b>Итого по республике дополнительный поток</b>	<b>5</b>	<b>5</b>	<b>100</b>	<b>0</b>	<b>0,0%</b>	<b>5</b>	<b>100,0%</b>	<b>0</b>	<b>0,0%</b>	<b>0</b>	<b>0,0%</b>	<b>3,00</b>	<b>100,00%</b>	<b>0,00%</b>	<b>36,00</b>	<b>21,25</b>

Таблица 11

**Сводные данные результатов тестирования по Английскому языку в разрезе школ основной период**

Наименование	К-во вып	Сдавали	2		3		4		5		Ср. балл	Успеваемость	Качество	СОУ	Средний тестовый балл	
			К	%	К	%	К	%	К	%						
<b>Выпускники ООО текущего года г. Бендеры</b>																
МОУ "Бендерская гимназия № 1"	33	1	0	0,00%	0	0,00%	0	0,00%	1	100,0%	5,00	100,00%	100,00%	100,0	73,00	
МОУ "Бендерская гимназия № 2"	49	6	0	0,00%	2	33,33%	1	16,67%	3	50,00%	4,17	100,00%	66,67%	72,67	58,33	
МОУ "Бендерская средняя общеобразовательная школа № 11"	27	1	0	0,00%	1	100,0%	0	0,00%	0	0,00%	3,00	100	0,00%	36,00	32,00	
МОУ "Бендерская средняя общеобразовательная школа № 13"	25	1	0	0,00%	1	100,0%	0	0,00%	0	0,00%	3,00	100	0,00%	36,00	22,00	
МОУ "Бендерская средняя общеобразовательная школа № 16"	51	1	0	0,00%	0	0,00%	0	0,00%	1	100,0%	5,00	100	100,00%	100,00	75,00	
МОУ "Бендерская средняя общеобразовательная школа № 17"	8	1	0	0,00%	1	100,00%	0	0,00%	0	0,00%	3,00	100	0,00%	36,00	27,00	
МОУ "Бендерская средняя общеобразовательная школа № 18"	25	3	0	0,00%	0	0,00%	3	100,00%	0	0,00%	4,00	100	100,00%	64,00	48,67	
МОУ "Бендерская средняя общеобразовательная школа № 2"	54	2	0	0,00%	1	50,00%	0	0,00%	1	50,00%	4,00	100	50,00%	68,00	58,50	
МОУ "Бендерский теоретический лицей"	97	9	0	0,00%	4	44,44%	2	22,22%	3	33,33%	3,89	100	55,56%	63,56	49,67	
<b>Итого:</b>	<b>369</b>	<b>25</b>	<b>0</b>	<b>0,00</b>	<b>10</b>	<b>40,00</b>	<b>6</b>	<b>24,00</b>	<b>9</b>	<b>36,00</b>	<b>3,96</b>	<b>100,00</b>	<b>60,00</b>	<b>65,76</b>	<b>51,56</b>	



### Выпускники ООО текущего года Григориопольский район

Наименование	К-во вып	Сдавали	2		3		4		5		Ср. балл	Успеваемость	Качество	СОУ	Средний тестовый балл
			К	%	К	%	К	%	К	%					
МОУ "Григориопольская общеобразовательная средняя школа № 2 им.А.Стоева" с лицейскими классами	77	2	0	0,00%	2	100,00%	0	0,00%	0	0,00%	3,00	100,00%	0,00%	36,00	35,00
МОУ "Григориопольская общеобразовательная средняя школа № 1 им.А.Нирши с лицейскими классами"	28	1	0	0,00%	1	100,00%	0	0,00%	0	0,00%	3,00	100,00%	0,00%	36,00	22,00
<b>Итого:</b>	<b>105</b>	<b>3</b>	<b>0</b>	<b>0,00</b>	<b>3</b>	<b>100,00</b>	<b>0</b>	<b>0,00</b>	<b>0</b>	<b>0,00</b>	<b>3,00</b>	<b>100,00</b>	<b>0,00</b>	<b>36,00</b>	<b>30,67</b>

### Выпускники ООО текущего года Дубоссарский район

МОУ "Дубоссарская русская средняя общеобразовательная школа № 4"	31	1	0	0,00%	0	0,00%	1	100,00%	0	0,00%	4,00	100,00%	100,00%	64,00	58,00
<b>Итого:</b>	<b>31</b>	<b>1</b>	<b>0</b>	<b>0,00</b>	<b>0</b>	<b>0,00</b>	<b>1</b>	<b>100,00</b>	<b>0</b>	<b>0,00</b>	<b>4,00</b>	<b>100,00</b>	<b>100,00</b>	<b>64,00</b>	<b>58,00</b>

### Выпускники ООО текущего года Каменский район

МОУ "Каменская общеобразовательная средняя школа № 2 с гимназическими классами"	33	1	0	0,00%	0	0,00%	0	0,00%	1	100,00%	5,00	100,00%	100,00%	100,0	65,00
МОУ "Каменская общеобразовательная средняя школа № 3"	34	3	0	0,00%	1	33,33%	1	33,33%	1	33,33%	4,00	100,00%	66,67%	66,67	51,67
<b>Итого:</b>	<b>67</b>	<b>4</b>	<b>0</b>	<b>0,00</b>	<b>1</b>	<b>25,00</b>	<b>1</b>	<b>25,00</b>	<b>2</b>	<b>50,00</b>	<b>4,25</b>	<b>100,00</b>	<b>75,00</b>	<b>75,0</b>	<b>55,0</b>



### Выпускники ООО текущего года Рыбницкий район

Наименование	К-во вып	Сдавал и	2		3		4		5		Ср. балл	Успеваемость	Качество	СОУ	Средний тестовый балл
			К	%	К	%	К	%	К	%					
МОУ "Рыбницкая русская гимназия № 1"	20	3	0	0,00%	0	0,00%	2	66,67%	1	33,33%	4,33	100,00%	100,00%	76,00	60,67
МОУ "Рыбницкая русская средняя общеобразовательная школа № 10 с гимназическими классами"	45	1	0	0,00%	1	100,00%	0	0,00%	0	0,00%	3,00	100,00%	0,00%	36,00	13,00
МОУ "Рыбницкая русская средняя общеобразовательная школа № 3"	51	1	0	0,00%	1	100,00%	0	0,00%	0	0,00%	3,00	100,00%	0,00%	36,00	33,00
МОУ "Рыбницкая русская средняя общеобразовательная школа № 6 с лицейскими классами"	74	2	0	0,00%	0	0,00%	1	50,00%	1	50,00%	4,50	100,00%	100,00%	82,00	65,00
МОУ "Рыбницкая русско-молдавская средняя общеобразовательная школа-детский сад № 9"	40	1	0	0,00%	1	100,00%	0	0,00%	0	0,00%	3,00	100,00%	0,00%	36,00	23,00
МОУ "Рыбницкая украинская средняя общеобразовательная школа №1 с гимназическими классами имени Леси Украинки"	7	1	1	100,00%	0	0,00%	0	0,00%	0	0,00%	2,00	0,00%	0,00%	16,00	5,00
МОУ "Рыбницкий теоретический лицей-комплекс"	25	1	0	0,00%	0	0,00%	1	100,00%	0	0,00%	4,00	100,00%	100,00%	64,00	48,00
<b>Итого:</b>	<b>262</b>	<b>10</b>	<b>1</b>	<b>10,00</b>	<b>3</b>	<b>30,00</b>	<b>4</b>	<b>40,00</b>	<b>2</b>	<b>20,00</b>	<b>3,70</b>	<b>90,00</b>	<b>60,00</b>	<b>58,0</b>	<b>43,4</b>



### Выпускники ООО текущего года Слободзейский район

Наименование	К-во вып	Сдавали	2		3		4		5		Ср. балл	Успеваемость	Качество	СОУ	Средний тестовый балл
			К	%	К	%	К	%	К	%					
МОУ "Глинойская средняя общеобразовательная школа"	9	1	0	0,00%	1	100,00%	0	0,00%	0	0,00%	3,00	100,00%	0,00%	36,00	10,00
МОУ "Кицканская средняя общеобразовательная школа № 1"	22	2	0	0,00%	2	100,00%	0	0,00%	0	0,00%	3,00	100,00%	0,00%	36,00	27,50
МОУ "Краснянская средняя общеобразовательная школа"	20	1	0	0,00%	1	100,00%	0	0,00%	0	0,00%	3,00	100,00%	0,00%	36,00	28,00
МОУ "Парканская средняя общеобразовательная школа №1 им.А.Стоева"	28	1	0	0,00%	1	100,00%	0	0,00%	0	0,00%	3,00	100,00%	0,00%	36,00	25,00
МОУ "Первомайская средняя общеобразовательная школа № 1"	18	1	0	0,00%	1	100,00%	0	0,00%	0	0,00%	3,00	100,00%	0,00%	36,00	17,00
МОУ "Слободзейская средняя общеобразовательная школа № 1"	19	2	0	0,00%	2	100,00%	0	0,00%	0	0,00%	3,00	100,00%	0,00%	36,00	17,00
МОУ "Слободзейская средняя общеобразовательная школа № 2"	11	2	0	0,00%	2	100,00%	0	0,00%	0	0,00%	3,00	100,00%	0,00%	36,00	22,50
МОУ "Слободзейский теоретический лицей-комплекс им.П.К.Спельник"	26	1	0	0,00%	0	0,00%	0	0,00%	1	100,00%	5,00	100,00%	100,00%	100,00	70,00
МОУ "Терновская русско-молдавская средняя общеобразовательная школа"	16	1	0	0,00%	0	0,00%	1	100,00%	0	0,00%	4,00	100,00%	100,00%	64,00	45,00
МОУ "Чобручская молдавская средняя общеобразовательная школа № 2"	27	1	0	0,00%	0	0,00%	0	0,00%	1	100,00%	5,00	100,00%	100,00%	100,00	68,00
МОУ "Чобручская средняя общеобразовательная школа № 3"	6	1	0	0,00%	0	0,00%	1	100,00%	0	0,00%	4,00	100,00%	100,00%	64,00	48,00
<b>Итого:</b>	<b>202</b>	<b>14</b>	<b>0</b>	<b>0,00</b>	<b>10</b>	<b>71,43</b>	<b>2</b>	<b>14,29</b>	<b>2</b>	<b>14,29</b>	<b>3,43</b>	<b>100,00</b>	<b>28,57</b>	<b>49,14</b>	<b>31,79</b>



**Выпускники ООО текущего года г. Тирасполь**

Наименование	К-во вып	Сдавали	2		3		4		5		Ср. балл	Успеваемость	Качество	СОУ	Средний тестовый балл
			К	%	К	%	К	%	К	%					
ГОУ "Республиканский молдавский теоретический лицей-комплекс"	7	1	0	0,00%	0	0,00%	1	100,00	0	0,00%	4,00	100,00	100,00%	64,00	55,00
ГОУ "Республиканский украинский теоретический лицей-комплекс"	27	4	0	0,00%	2	50,00%	2	50,00%	0	0,00%	3,50	100,00	50,00%	50,00	44,75
МОУ "Днестровская средняя школа № 1"	23	1	0	0,00%	1	100,00	0	0,00%	0	0,00%	3,00	100,00	0,00%	36,00	43,00
МОУ "Днестровская средняя школа № 2"	18	2	0	0,00%	2	100,00	0	0,00%	0	0,00%	3,00	100,00	0,00%	36,00	24,50
МОУ "Тираспольская гуманитарно-математическая гимназия"	82	9	0	0,00%	3	33,33%	2	22,22%	4	44,44%	4,11	100,00	66,67%	70,67	58,56
МОУ"Тираспольская средняя школа № 10	50	4	1	25,00%	2	50,00%	1	25,00%	0	0,00%	3,00	75,00%	25,00%	38,00	27,00
МОУ"Тираспольская средняя школа № 11"	39	2	0	0,00%	1	50,00%	1	50,00%	0	0,00%	3,50	100,00	50,00%	50,00	31,50
МОУ"Тираспольская средняя школа № 14"	26	2	0	0,00%	0	0,00%	1	50,00%	1	50,00%	4,50	100,00%	100,00%	82,00	60,00
МОУ "Тираспольская средняя школа № 15"	20	2	0	0,00%	1	50,00%	1	50,00%	0	0,00%	3,50	100,00%	50,00%	50,00	40,50
МОУ "Тираспольская средняя школа № 16"	50	3	0	0,00%	3	100,00%	0	0,00%	0	0,00%	3,00	100,00%	0,00%	36,00	14,33
МОУ "Тираспольская средняя школа № 17 им.В.Ф.Раевского"	51	3	0	0,00%	0	0,00%	0	0,00%	3	100,00%	5,00	100,00%	100,00%	100,00	81,67
МОУ "Тираспольская средняя школа № 18"	29	2	0	0,00%	1	50,00%	1	50,00%	0	0,00%	3,50	100,00%	50,00%	50,00	50,50
МОУ "Тираспольская средняя школа № 2 им.А.С.Пушкина"	46	8	0	0,00%	1	12,50%	3	37,50%	4	50,00%	4,38	100,00%	87,50%	78,50	57,50
МОУ "Тираспольская средняя школа № 3 им.А.П.Чехова"	18	1	0	0,00%	1	100,00%	0	0,00%	0	0,00%	3,00	100,00%	0,00%	36,00	20,00
МОУ "Тираспольская средняя школа № 4"	27	1	0	0,00%	0	0,00%	1	100,00%	0	0,00%	4,00	100,00%	100,00%	64,00	58,00
МОУ "Тираспольская средняя школа № 7"	21	1	0	0,00%	1	100,00%	0	0,00%	0	0,00%	3,00	100,00%	0,00%	36,00	17,00
МОУ "Тираспольская средняя школа № 9"	31	1	0	0,00%	1	100,00%	0	0,00%	0	0,00%	3,00	100,00%	0,00%	36,00	32,00
МОУ "Тираспольская средняя школа-комплекс № 12"	46	5	0	0,00%	4	80,00%	1	20,00%	0	0,00%	3,20	100,00%	20,00%	41,60	37,60
МОУ "ТОТЛ"	134	10	0	0,00%	5	50,00%	3	30,00%	2	20,00%	3,70	100,00%	50,00%	57,20	46,30
МОУ "Тираспольский теоретический лицей № 2"	61	1	0	0,00%	0	0,00%	1	100,00%	0	0,00%	4,00	100,00%	100,00%	64,00	57,00
<b>Итого:</b>	<b>806</b>	<b>63</b>	<b>1</b>	<b>1,59</b>	<b>29</b>	<b>46,03</b>	<b>19</b>	<b>30,16</b>	<b>14</b>	<b>22,22</b>	<b>3,73</b>	<b>98,41</b>	<b>52,38</b>	<b>58,35</b>	<b>46,17</b>
<b>ИТОГО ПО РЕСПУБЛИКЕ</b>	<b>1842</b>	<b>120</b>	<b>2</b>	<b>1,67%</b>	<b>56</b>	<b>46,7%</b>	<b>33</b>	<b>27,5%</b>	<b>29</b>	<b>24,2%</b>	<b>3,74</b>	<b>98,33%</b>	<b>51,67%</b>	<b>58,83</b>	<b>45,39</b>



### Выпускники прошлых лет

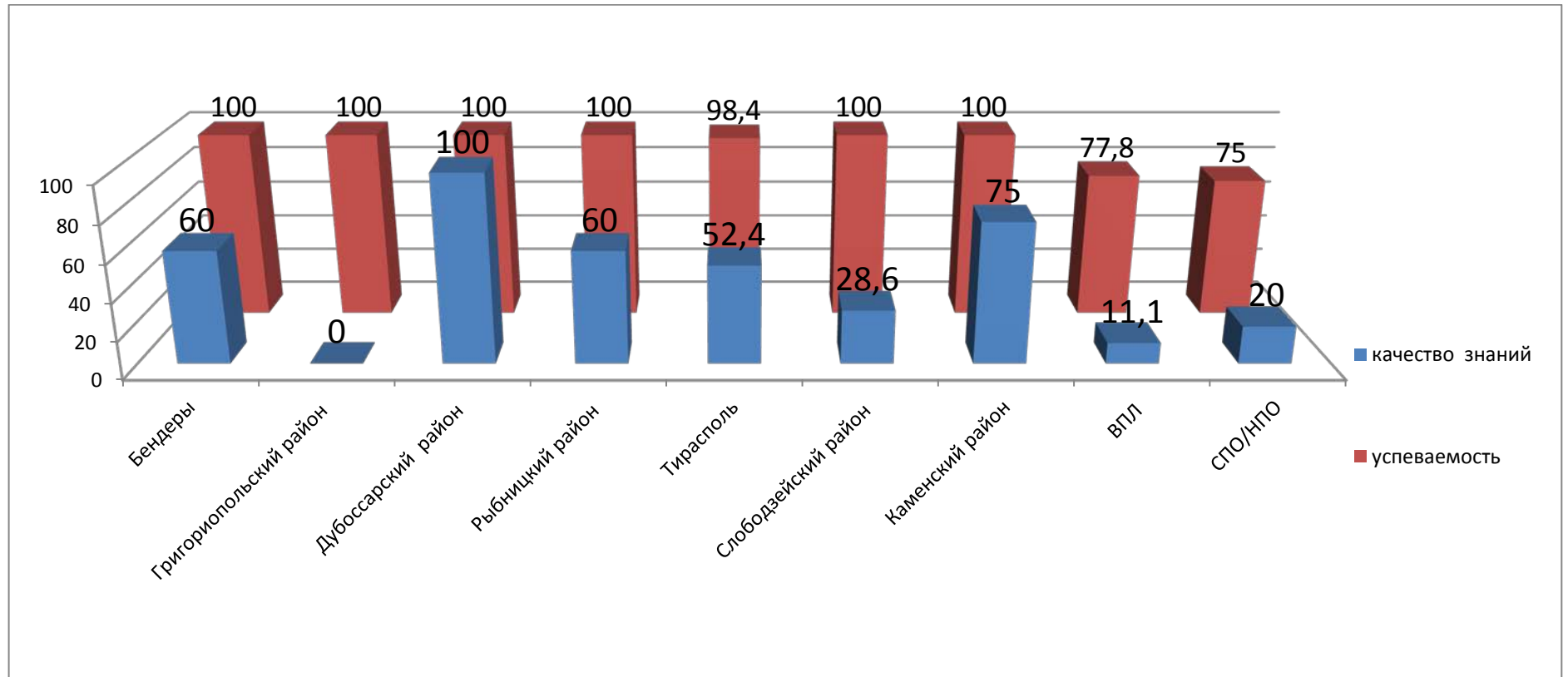
Наименование	К-во вып	Сдавали	2		3		4		5		Ср. балл	Успеваемость	Качество	СОУ	Средний тестовый балл
			К	%	К	%	К	%	К	%					
Выпускники прошлых лет	103	10	3	30,00%	6	60,00%	1	10,00%	0	0,00%	2,80	70,00%	10,00%	32,80	24,65
<b>Выпускники прошлых лет</b>	<b>103</b>	<b>10</b>	<b>3</b>	<b>30,0%</b>	<b>6</b>	<b>60,0%</b>	<b>1</b>	<b>10,0%</b>	<b>0</b>	<b>0,00%</b>	<b>2,80</b>	<b>70,00%</b>	<b>10,00%</b>	<b>32,80</b>	<b>24,65</b>
<b>СПО/НПО</b>															
ГОУ "Приднестровский промышленно-экономический техникум"	87	6	2	33,33%	4	66,67%	0	0,00%	0	0,00%	2,67	66,67%	0,00%	29,33	11,50
ГОУ ВПО "Приднестровский государственный институт искусств"	6	1	0	0,00%	1	100,00%	0	0,00%	0	0,00%	3,00	100,00%	0,00%	36,00	13,00
ГОУ СПО "Тираспольский техникум коммерции"	13	3	0	0,00%	2	66,67%	0	0,00%	1	33,33%	3,67	100,00%	33,33%	57,33	30,00
ГОУ СПО "Бендерский педагогический колледж"	26	3	0	0,00%	1	33,33%	2	66,67%	0	0,00%	3,67	100,00%	66,67%	54,67	46,00
ГОУ СПО "Бендерский торгово-технологический техникум"	23	1	0	0,00%	1	100,00%	0	0,00%	0	0,00%	3,00	100,00%	0,00%	36,00	30,00
ГОУ СПО "Рыбницкий политехнический техникум"	24	2	1	50,00%	1	50,00%	0	0,00%	0	0,00%	2,50	50,00%	0,00%	26,00	13,50
ГОУ СПО "Тираспольский колледж бизнеса и сервиса"	29	1	0	0,00%	0	0,00%	1	100,00%	0	0,00%	4,00	100,00%	100,00%	64,00	53,00
ГОУ СПО "Тираспольский техникум информатики и права"	120	3	2	66,67%	1	33,33%	0	0,00%	0	0,00%	2,33	33,33%	0,00%	22,67	9,67
<b>СПО/НПО</b>	<b>328</b>	<b>20</b>	<b>5</b>	<b>25,0%</b>	<b>11</b>	<b>55,0%</b>	<b>3</b>	<b>15,0%</b>	<b>1</b>	<b>5,00%</b>	<b>3,0</b>	<b>75,00%</b>	<b>20,00%</b>	<b>38,40</b>	<b>22,45</b>
<b>ИТОГО ПО РЕСПУБЛИКЕ Основной поток</b>	<b>2273</b>	<b>150</b>	<b>10</b>	<b>6,7%</b>	<b>73</b>	<b>48,7%</b>	<b>37</b>	<b>24,7%</b>	<b>30</b>	<b>20,0%</b>	<b>3,55</b>	<b>93,33%</b>	<b>44,67%</b>	<b>54,37</b>	<b>39,17</b>

*Лучшие результаты ЕГЭ по английскому языку по показателям среднего тестового балла показали учащиеся следующих учебных заведений:*

- МОУ "Тираспольская средняя школа № 17 им.В.Ф.Раевского"-81,67 балл,
- МОУ "Бендерская средняя общеобразовательная школа № 16"- 75 баллов,
- МОУ "Бендерская гимназия № 1"- 73 балла,
- МОУ "Слободзейский теоретический лицей-комплекс им.П.К.Спельник"-70 баллов,
- МОУ "Чобручская молдавская средняя общеобразовательная школа № 2"-68 баллов;
- МОУ "Каменская общеобразовательная средняя школа № 2 с гимназическими классами"- 65 баллов;
- МОУ "Рыбницкая русская средняя общеобразовательная школа № 6 с лицейскими классами"-65 баллов;
- МОУ "Тираспольская гуманитарно-математическая гимназия"-58,56 баллов.



Рис. №1 Успеваемость и качество знаний ЕГЭ по английскому языку за 2016 год в разрезе районов.







### 3. АНАЛИЗ ВЫПОЛНЕНИЯ ЗАДАНИЙ ЕГЭ. ИТОГИ РАБОТЫ ПРЕДМЕТНОЙ КОМИССИИ

#### 3.1. Анализ результатов выполнения заданий раздела «Чтение»

Проверяемые умения по чтению можно разделить на три блока:

- 1) умение понять основное содержание аутентичного текста – понять тему прочитанного текста – В2;
- 2) умение определять структурно-смысловые связи в аутентичном тексте - понять логические связи внутри и между частями текста – В3;
- 3) умение полностью понять содержание аутентичного текста – А15-21:
  - делать выводы из прочитанного;
  - определять причинно-следственные связи в прочитанном тексте;
  - догадаться о значении выражения из контекста.

В табл. 12 представлены результаты ЕГЭ 2016 г. и 2015 г. по разделу «Чтение».

Таблица 12

№	Кол-во прав. ответов	% прав. ответов	Кол-во правильных ответов	% прав. ответов
2016 год			2015 год	
В2 1	16	10,67	20	10,00
В2 2	19	12,67	15	7,50
В2 3	18	12,00	22	11,00
В2 4	12	8,00	26	13,00
В2 5	13	8,67	9	4,50
В2 6	17	11,33	14	7,00
В2 7	30	20,00	60	30,00
В3 1	26	17,33	30	15,00
В3 2	29	19,33	26	13,00
В3 3	13	8,67	21	10,50
В3 4	16	10,67	16	8,00
В3 5	9	6,00	17	8,50
В3 6	24	16,00	52	26,00

Код задания	2016 год		2015 год	
	Кол-во правильных ответов	%	Кол-во правильных ответов	% прав. ответов
А15	60	40,00	101	50,50
А16	70	46,67	98	49,00
А17	62	41,33	95	47,50
А18	59	39,33	100	50,00
А19	67	44,67	84	42,00
А20	68	45,33	96	48,00
А21	65	43,33	106	53,00

Из табл. 12 следует, что участники ЕГЭ по английскому языку 2016 года лучше, чем в 2015 г., справились с заданиями на проверку понимания прочитанного (В2) и с заданиями на восстановление структурно-смысловых



связей текста (B3), что говорит о достаточно устойчивой сформированности данных умений. Можно предположить, что достичь более высоких результатов участникам не позволил уровень развития лексических навыков.

При выполнении задания B2 раздела «Чтение» 125 из 149 участников (83,9 %) основного периода и 2 из 5 участников (40%) дополнительного периода имели результативные ответы и получили первичные баллы. Средний процент выполнения задания B2 раздела «Чтение» в 2016 г. составил 61,5%.

При выполнении задания B3 раздела «Чтение» 117 из 149 участников (78,5%) основного периода и 3 из 5 участников (60 %) дополнительного периода имели результативные ответы и получили первичные баллы. Средний процент выполнения задания B3 раздела «Чтение» в 2016 г. составил 69%.

Средний процент выполнения задания высокого уровня сложности (A15-A21), проверяющего умение точно и полно понимать прочитанное, составил 49,76 %.

Анализ результатов выполнения экзаменационных заданий показал, что экзаменуемые чаще всего допускали ряд нижеуказанных ошибок.

1. Неправильно заносят ответы в бланк ответов:
  - указывают в ответе большее\меньшее количество цифр в заданиях B2 и B3;
  - используют одну и ту же цифру дважды.
2. При выполнении задания B2 обращают внимание на отдельные детали и/или совпадение слов/фраз в списке тем 1–8, данных в начале задания и встречающихся в мини-текстах, не улавливая основной темы мини-текста; в результате получается неправильное соответствие.

Н а п р и м е р, прочитав следующий мини-текст: *Like all cats, the jaguar feeds only on meat. It prefers large animals and hunts deer, capybara, tapirs, peccaries, dogs and foxes. However, the cat will eat any small species that can be caught, including frogs, mice, birds, fish and monkeys. Some jaguars will also take domestic animals like cows and horses*, некоторые экзаменуемые выбирают ответ-заголовок **HUNTING HABITS**, вероятно, ориентируясь на слово *hunts*, которое встречается в тексте, тогда как правильным ответом-заголовком является **FOOD**.

3. При восстановлении структурно-смысловых связей (задание B3) не вдумываются в смысл контекста, а ориентируются на отдельные фразы, которые, как им кажется, имеют нечто общее с выбираемым вариантом ответа.

Н а п р и м е р, при заполнении пропуска в тексте *Few trees grew there \_\_\_\_\_*. *Without trees, there was no wood to build houses or fences, and no fuel to cook or keep warm with. Without trees, there was nowhere to hide from the summer sun* наряду с правильным ответом *although the planes were covered with grass* экзаменуемые выбирают варианты *but the early colonists paid little attention to it, where cottonwood trees grew*, которые, хотя и соответствуют пропуску с точки зрения грамматической структуры, но совершенно не подходят по смыслу.

Таким образом, можно предположить, что экзаменуемые не рассматривают предлагаемую информацию как связный текст и работают с каждым отдельно взятым предложением.



4. В ряде случаев экзаменуемые выбирают вариант ответа не только без учета смысла контекста, но и явно вопреки грамматическому строю предложения.

Например, в приведенном выше отрывке пропуск заполняется фразой *that made living there easy*, которая не соответствует грамматическому строю предложения.

5. Есть случаи, когда экзаменуемые выбирают вариант ответа, не обращая внимания на слова, предшествующие пропуску или стоящие непосредственно за ним, хотя, как правило, такие слова являются своего рода подсказкой.

Например, *This unexplored area was vast \_\_\_\_\_ . Their ties were still with Europe*. Многие экзаменуемые выбирали вариант ответа *but they came to find land that would be their own* вместо правильного *but the early colonists paid little attention to it*. В неверном варианте ответа не понятно, к кому относится местоимение *they*, тогда как в правильном варианте ответа местоимение *Their* в начале следующего предложения соотносится с *the early colonists*.

6. При выполнении задания А15–А21 экзаменуемые не знают значения тех слов, которые являются ключевыми словами контекста при выборе варианта ответа. Отсюда достаточно часто варианты ответа выбираются наугад.

Например, при выборе ответа к следующему вопросу:

*By saying that “daydreams were a menace to neat fild work” the narrator means that .*

- 1) *she was in the habit of dreaming when doing field work*
- 2) *irrelevant thought could prevent her from doing her job properly*
- 3) *her dreams might influence the way she saw the ancient necklace*
- 4) *her daydreaming could change her opinion about field work*

многие экзаменуемые затруднялись в выборе правильного ответа, вероятно не понимая ключевого слова *menance*.

7. Довольно распространенным является выбор ответа лишь потому, что он содержит фразы, встречающиеся в тексте.

Например, в приведённом выше тестовом задании популярны были варианты ответа 1) и 4), вероятно потому, что в них, как и в тексте, встречалось словосочетание *field work*.

### **3.2. Анализ результатов выполнения заданий раздела «Грамматика и лексика»**

Результаты выполнения экзаменуемыми заданий разного уровня сложности и направленности в разделе «Грамматика и лексика» позволяет сделать выводы об уровне сформированности навыков использования грамматических и лексических средств в связных текстах:

- задания В4-10 были направлены на проверку грамматических навыков,
- задания В11-16 проверяло владение способами словообразования,
- задания А22-28 – лексические навыки использования слов в связном тексте с учетом их смысла, сочетаемости слов, грамматического оформления.

В табл. 13 представлены результаты ЕГЭ 2016 г. и 2015 г. по разделу «Грамматика и лексика».



Из табл. 13 следует, что экзаменуемые 2016 года лучше, чем в 2015 году, справились с заданиями раздела «Лексика и грамматика».

Данные свидетельствуют об удовлетворительном уровне сформированности у экзаменуемых 2016 года навыков использования грамматических явлений в коммуникативно-ориентированном контексте (В4-В10). Средний процент выполнения задания В4-10 составил 43%.

Также несколько лучше, чем у участников ЕГЭ по английскому языку 2015 г., у экзаменуемых 2016 года сформирован навык словообразования (В11-В16). Средний процент выполнения задания В11-16 составил 43,9%.

Участники ЕГЭ по английскому языку 2016 года показали средний уровень сформированности навыка употребления лексических единиц в соответствии с сочетаемостью слов (А22-А28). Средний процент выполнения задания А22-А28 составил 45,6 %.

Таблица 13

Код задания	2016 год		2015 год	
	Кол-во правильных ответов	%	Кол-во правильных ответов	%
В4	72	48,00	102	51,00
В5	71	47,33	75	37,50
В6	60	40,00	63	31,50
В7	55	36,67	56	28,00
В8	64	42,67	71	35,50
В9	70	46,67	68	34,00
В10	60	40,00	59	29,50
В11	74	49,33	52	26,00
В12	60	40,00	61	30,50
В13	72	48,00	75	37,50
В14	77	51,33	64	32,00
В15	74	49,33	53	26,50
В16	38	25,33	59	29,50

Задания с выбором ответов

Код задания	2016		2015	
	Кол-во прав. ответов	% прав. ответов	Кол-во прав. ответов	% прав. ответов
А22	60	40,00	85	42,50
А23	67	44,67	86	43,00
А24	68	45,33	91	45,50
А25	84	56,00	73	36,50
А26	63	42,00	75	37,50
А27	62	41,33	94	47,00
А28	75	50,00	93	46,50

В грамматических заданиях наибольшую сложность представляли тестовые вопросы, проверявшие навык употребления видовременных форм глагола. Основные ошибки заключались в следующем:

- неоправданное употребление вместо форм страдательного залога форм действительного залога (вместо *was built - built*);



- неправильный выбор формы вспомогательного глагола (вместо *has become – have become*) как результат неумения видеть связь между подлежащим и сказуемым в предложении;
- неправильное употребление временных форм глаголов, например *Past Simple* вместо *Present Perfect*;
- неправильное образование степеней сравнения прилагательного *bad*;
- значительное количество экзаменуемых допустили ошибки при образовании множественного числа существительного *foot*, которое встречается в экзаменационной работе не первый год.

Типичные ошибки, допущенными в заданиях на словообразование, представлены ниже.

1. Образование от опорных слов не той части речи, которая требуется по контексту. Так, вместо существительного пропуск в предложении заполнялся другой частью речи. Например, *popularily* вместо *popularity*.
2. Зачастую образованное экзаменуемыми слово не только не является нужной частью речи, но и не существует в языке. Например, вместо *popularity – populance*, вместо *various – variful*. Характерно, что последнее прилагательное неоднократно встречалось в экзаменационных работах и не раз отмечалось в типичных ошибках экзаменуемых.
3. Заполнение пропуска в предложении опорным словом без изменения, что противоречит инструкции к заданию, в соответствии с которой требуется преобразовать опорные слова.
4. Ошибки в написании слов: *achievements, various, widely, weaknesses*.
5. Одним из самых трудных вопросов являлся вопрос на образование существительного *weaknesses* от прилагательного *weak*.
6. Заполнение пропуска в предложении образованным существительным в единственном числе, тогда как контекст прямо указывает на необходимость использования множественного числа существительного, например: *... in people's strengths and weaknesses*.
7. Неумение образовывать слово, противоположное по смыслу, с помощью отрицательных префиксов или неумение понять из контекста необходимость использования отрицательного префикса, например *known – unknown*.

Все перечисленные выше ошибки свидетельствуют о невнимательном чтении контекста, неумении анализировать структуру предложений для определения требующейся части речи и незнании проверяемых лексических единиц.

При выполнении лексических заданий A22 – A28 экзаменуемые чаще всего допускали нижеуказанные ошибки.

1. Выбирали из предложенных вариантов ответов слово, основное значение которого не соответствовало смыслу предложения. Так, в предложении “*And I \_\_\_\_\_ I want to see other places*” пропуск можно заполнить только глаголом *admit*, а не *agree, adopt, accept*. С этим вопросом не справилось значительное количество экзаменуемых.
2. Не учитывали сочетаемости слов в предложениях. Например, в предложении “*Then, after a while, he spoke, as it \_\_\_\_\_ advice*” вместо требующегося глагола *seeking* более половины экзаменуемых выбирали глаголы *searching, posing, asking*.



3. Нарушали технологию выполнения задания, которая требует при выборе нужной лексической единицы учитывать слова, стоящие до и после пропуска. Например, в предложении “... *you can't depend \_\_\_\_\_ him*” глагол *depend* должен был способствовать выбору экзаменуемыми предлога *on*.

### 3.3. Анализ результатов выполнения заданий раздела «Письмо»

Для анализа результатов ЕГЭ - 2016 по разделу «Письмо» рассмотрим табл. 14.

Таблица 14

Набр баллы	2016 год		2015 год	
	Кол-во учащихся	% учащихся	Кол-во учащихся	% учащихся
0	47	31,33%	58	29,0
1	2	1,33%	6	3,0
2	5	3,33%	4	2,0
3	13	8,67%	9	4,5
4	18	12,00%	18	9,0
5	14	9,33%	25	12,5
6	6	4,00%	19	9,5
8	1	0,67%	0	0
9	2	1,33%	1	0,5
11	3	2,00%	2	1
12	3	2,00%	2	1
13	2	1,33%	2	1
14	6	4,00%	1	0,5
15	2	1,33%	6	3
16	2	1,33%	1	0,5
17	5	3,33%	8	4
18	4	2,67%	7	3,5
19	8	5,33%	18	9,0
20	7	4,67%	13	6,5

Согласно результатам, представленным в табл. 14 участники ЕГЭ по английскому языку по-прежнему испытывают трудности в выполнении заданий раздела КИМ ЕГЭ «Письмо».

31,3 % участников получили 0 баллов за данный вид работы.

77,2 % учащихся приступили к выполнению части С.

Средний процент выполнения задания С1 составил 26,86%, задания С2 – 35,46%.

Количественные показатели первичных баллов говорят о том, что наибольшее затруднение у учащихся вызывает задание С2: составление письменного высказывания с элементами рассуждения. Это возможно обусловлено низким уровнем развития навыка говорения, недостаточным умением выражать мысли на английском языке, слабым запасом лексико-стилистических средств, неумением решать поставленные задачи в строго отведенное время.

Анализ представленных в табл. 14 результатов позволяет сделать вывод, что у участников ЕГЭ по английскому языку 2016 г. умения в написании и



оформлении личного письма и в составлении письменного высказывания с элементами рассуждения сформированы намного лучше, чем у экзаменуемых предыдущего года.

Более детально анализ уровня сформированности умений по разделу «Письмо» у экзаменуемых 2016 г. можно провести на основе анализа допущенных ими ошибок.

Необходимо отметить, что жесткие требования к объему письменного высказывания влекут за собой случаи снижения баллов и по критерию «Содержания» и по критерию «Организация текста», так как некоторое количество экзаменуемых превысили допустимый объем. Как правило, в количество слов, превышающее допустимое, попадали вопросы или часть вопросов, а также заключительная фраза и подпись автора, что неминуемо приводило к снижению баллов по обоим критериям.

#### *К р и т е р и й К 1: С о д е р ж а н и е*

Подавляющее большинство экзаменуемых справились с решением поставленной коммуникативной задачи и правильно использовали неофициальный стиль речи.

Например, выполняя один из вариантов КИМа, они успешно отвечали на вопросы о том, какие спортивные соревнования проводятся в школе, как стать членом школьной спортивной команды и легко ли это сделать, какие спортивные секции можно посещать в школе и городе. При этом необходимо отметить, что часть экзаменуемых, вероятно, затруднились сформулировать ответ на вопрос о том, как стать членом школьной спортивной команды, и вообще проигнорировали данный вопрос. Основную сложность представляла та часть письма, где экзаменуемые должны были задать вопросы. Некоторые не задавали вопросы вообще, другие задавали их меньше, чем требуется в задании (не три, а один или два). Кроме того, было много ошибок, связанных с непониманием/неполным пониманием ситуации экзаменуемым или с неумением использовать временные формы, соответствующие заданной ситуации. Например, в стимуле для высказывания было сказано: *My sister had a great birthday party yesterday*; в задании предлагалось в связи с этим задать три вопроса о дне рождения сестры. В своих письмах некоторые экзаменуемые задавали вопросы в будущем времени вместо прошедшего, задавали вопросы о дне рождения друга по переписке, а не его сестры, и т.д.

Как и в предыдущий год, имели место нарушения норм вежливости, хотя они встречались гораздо реже. В начале своего письма экзаменуемые забывали выразить благодарность за полученное от друга письмо и сразу начинали отвечать на заданные вопросы. Учащиеся гораздо реже употребляли кальку с русского «*Good bye*», вместо того чтобы использовать одну из соответствующих ситуации английских фраз: *Best wishes / All the best...*, однако отмечались случаи использования другой кальки с русского – “*With love*”.

#### *К р и т е р и й К 2: О р г а н и з а ц и я т е к с т а*

В целом экзаменуемые 2016 года продемонстрировали несколько лучшее знание формата письма, чем выпускники предыдущего года, однако отсутствие адреса пишущего в правом верхнем углу и даты под этим адресом по-прежнему встречается часто.

По-прежнему много работ, где текст не разделен на абзацы или деление текста на абзацы недостаточно логично. Анализируя употребление средств логической связи, следует отметить, что по-прежнему часто встречаются



ошибки в употреблении местоимений, особенно указательных (*this-these*); есть случаи неуместного употребления большого количества средств логической связи, характерных для более официального стиля речи (отчета, рассуждения), таких как *according to, nevertheless, firstly, secondly* и др.; наблюдается случаи нумерования вопросов.

### *Критерий К3: Языковое оформление текста*

Типология лексико-грамматических и орфографических ошибок не отличается от типичных ошибок в задании С2 по критериям К6, К7, К8, однако необходимо обратить внимание на значительное количество грамматических ошибок, допущенных экзаменуемыми при задавании вопросов, что свидетельствует о недостаточной сформированности навыка построения экзаменуемыми вопросительных форм.

### *Задание «Письменное высказывание с элементами рассуждения» (С2)*

#### *Критерий К4: Содержание*

В задании С2 экзаменуемые должны были составить высказывание с элементами рассуждения. Им предлагалось утверждение, на которое нужно было аргументированно ответить, высказав свою точку зрения на представленную проблему.

Например, рассуждая о проблемах образования (согласно заданию одного из вариантов КИМа), экзаменуемые испытывали трудности при постановке проблемы во вступлении, не могли четко в соответствии с заданием сформулировать тему для рассуждения. Многие искажали тему и писали о пользе образования, некоторые воспроизводили заученные тексты по темам, связанным с образованием, и даже не пытались соотнести их с темой, заявленной в утверждении. Отмечалось некоторое количество работ, где авторы не формулировали категорично свою точку зрения, а рассуждали о том, что есть хорошего и плохого в образовании в ПМР и за рубежом, при этом приводились хорошие аргументы за обе точки зрения и высказывание было логичным.

Члены предметной комиссии испытывали трудности при соотнесении таких работ с планом, что, соответственно, затрудняло их оценивание и не позволяло авторам получить максимальный балл.

Значительное количество экзаменуемых вместо того, чтобы выразить свое мнение и его аргументировать, писали высказывание с аргументами «за» и «против». Некоторые вообще не высказывали своего мнения даже в заключении. Вообще следует отметить, что количество работ с неверным форматом не уменьшается, а, скорее, возрастает, что свидетельствует о неинформированности учителей, готовящих учащихся к сдаче ЕГЭ. Выводы в конце рассуждения не всегда были логичны и не соответствовали ходу рассуждения.

Следует также отметить, что объем подавляющего числа работ соответствует минимальной границе объема (около 200 слов), так как экзаменуемые испытывали трудности в развертывании аргументации.

#### *Критерий К5: Организация текста*

Типичными ошибками в организации развернутого высказывания с элементами рассуждения были следующие:

- неумение строить рассказ по плану;





- нарушение логики высказывания, когда автор перескакивает с одной мысли на другую, а потом снова возвращается к первой;
- ограниченный запас средств логической связи, их неверное или избыточное употребление:

н а п р и м е р, *But however, on the other hand, oxygen in another country is better;*

- ошибки в употреблении таких средств логической связи, как местоимения, что иногда затрудняет понимание:

н а п р и м е р, *I am absolutely disagree with that people which ...;*

- часто неверно передаются причинно-следственные связи;
- отсутствие деления текста на абзацы или ошибки в логичности деления текста на абзацы.

#### *К р и т е р и й К 6: Л е к с и к а*

Словарный запас в большинстве работ соответствовал поставленной задаче. Ошибки были связаны в основном с неправильной сочетаемостью употребленных лексических единиц и неправильным использованием словообразовательных элементов.

По-прежнему отмечаются многочисленные ошибки в использовании прилагательных *comfortable – convenient*. Рекордно большое количество лексических ошибок было связано с наречием *abroad*. Часть экзаменуемых затруднились с его переводом, что сделало невозможным для них раскрытие темы. Значительное число тех, кто знал лексическое значение этого слова, посчитали, что его можно использовать в функции прилагательного, поэтому довольно часто встречалось словосочетание *abroad education*. Были также варианты *abroadly education* и их антонимы *homeland education, home-made education*. Необходимо также отметить массовое использование ошибочной формы *knowledges*.

#### *К р и т е р и й К 7: Г р а м м а т и к а*

Правильное употребление изученных грамматических правил по-прежнему представляет самую большую трудность для экзаменуемых.

Чаще всего допускались ошибки на следующие правила:

1) употребление глагола-связки *to be*: а) глагол-связка пропущена (*What\_\_ more..., I against this...*); б) глагол-связка не согласуется с существительным (*This is the most important arguments*);

2) употребление артиклей: а) отсутствие неопределенного артикля перед существительным в единственном числе; б) употребление неопределенного артикля с существительным во множественном числе; в) употребление неопределенного артикля с неисчисляемыми существительными; г) употребление определенного артикля вместо неопределенного;

3) отсутствие согласования между подлежащим и сказуемым: *it depend on, a lot of people thinks*;

4) несогласованность местоимения и существительного в числе: *another problems; this students*;

5) употребление предлогов: *to discuss about, most of people, on my opinion, to influence on smth*;

6) несоблюдение правильного порядка слов;

7) образование степеней сравнения прилагательных: *more better, badder*;



8) использование местоимения после подлежащего (двойное подлежащее): *Knowledge it is more important*;

9) употребление инфинитива с частицей *to* после глаголов *make/let*: *It makes people to think*; *You can to get worried abroad.*;

10) употребление видовременных форм глаголов (особенно в употреблении Perfect и Progressive Tenses);

11) употребление слов *other, another, one another, each other, each, every: the another ones*;

12) употребление модальных глаголов; типичная ошибка – использование *may not* вместо *needn't*;

13) использование двойных отрицаний: *You will not have no knowledge in your head.*

### *К р и т е р и й К 8: О р ф о г р а ф и я и п у н к т у а ц и я*

Большинство экзаменуемых правильно делят текст на предложения. Однако встречаются случаи, когда очень длинное высказывание не разделяется на предложения пунктуационными знаками и, наоборот, когда одно предложение неоправданно делится на два и второе начинается, например, со слов *because* или *and*.

В экзаменационных работах постоянно встречаются следующие орфографические ошибки:

1) ошибки в написании суффиксов – *ful (usefull), personally*;

2) экзаменуемые путают написание следующих слов: *worth/worse, advise(v)/advice(n), than/then, than/that, you/your (you questions), mast/must*;

3) пропускают немую букву “e”: “*extremely*”;

4) пропускают гласную в суффиксе прилагательных *al*, когда они являются частью наречия *person\_lly*;

5) часто встречаются ошибки в словах *advertisement, convenient*;

6) слова *if* и *it* в середине предложения часто пишут с прописной буквы;

7) в местоимении *I* некоторые пишут строчную букву вместо прописной.

## **ИТОГИ РАБОТЫ ПРЕДМЕТНОЙ КОМИССИИ**

В соответствии с нормативно-правовыми актами МП ПМР в целях обеспечения соблюдения единых требований и проверки выполнения выпускниками экзаменационных заданий с развёрнутым ответом, объективного рассмотрения работ выпускников организаций образования, а также в целях осуществления государственного контроля качества образования по общеобразовательным дисциплинам обучающихся организаций начального и среднего профессионального образования, организации приемной кампании в организациях высшего профессионального образования были сформированы предметные комиссии по английскому языку, которые согласно графику работы предметных комиссий рассмотрели письменные работы участников ЕГЭ по английскому языку, большая часть из которых содержала личные письма (С1 – 59,33%) и в меньшем количестве письменные высказывания с элементами рассуждения (С2- 42,94%).

В своей деятельности члены предметных комиссий руководствовались действующими нормативно-правовыми актами, а также принятыми критериями оценки заданий части С.

Члены предметных комиссий отметили хороший уровень написания выпускниками задания С1 и удовлетворительный уровень написания эссе.



Вызывает опасение активное использования выпускниками калькирования при переводе с русского языка на английский, что говорит о низком уровне развития их социолингвистических знаний, а также смешение в речи учащихся двух вариантов английского языка: британского и американского.

В ходе работы предметных комиссий неоднократно высказывалось предложение рекомендовать членам РМНС и РМО по английскому языку рассмотрение кандидатов к участию в работе предметных комиссий с обязательным их обучением в ГОУ «ППИРО» в рамках тематических курсов.

### **ИТОГИ РАБОТЫ КОНФЛИКТНОЙ КОМИССИИ**

В соответствии нормативно-правовыми актами МП ПМР в целях обеспечения соблюдения единых требований и разрешения спорных вопросов при оценке экзаменационных работ и процедуре проведения государственной (итоговой) аттестации выпускников ООО были утверждены составы конфликтных комиссий и график работы конфликтных комиссий.

Членами конфликтных комиссий были рассмотрены 14 апелляций по английскому языку участников основного периода, 7 из которых были удовлетворены, что составило 50 % от общего числа поданных апелляций по английскому языку.

Причинами удовлетворения апелляций стали:

- уточнение ответов заданий части В и части А как следствие неправильного оформления работы экзаменуемым.

### **ОСНОВНЫЕ ИТОГИ ПРОВЕДЕНИЯ ЕГЭ ПО АНГЛИЙКОМУ ЯЗЫКУ В 2016 ГОДУ**

Количество заявок на участие в ЕГЭ по английскому языку снизилось на 19 и составило 382 заявки.

Наблюдается тенденция снижения востребованности сдачи экзамена по иностранному языку.

Подавляющее большинство участников ЕГЭ по английскому языку 2016 года получили баллы выше порогового уровня (94% от общего числа экзаменуемых).

Не набрали минимального количества баллов в 2016 году 6% экзаменуемых, что ниже на 3%, чем в 2015 году.

Показатели качества знаний, среднего балла, успеваемости и СОУ у экзаменуемых 2016 года возросли в сравнении с 2015 годом.

Статистический анализ выполнения экзаменационной работы свидетельствует о том, что выпускники 2016 года имеют удовлетворительный уровень овладения коммуникативными навыками, средним уровнем знаний лексико-грамматических особенностей английского языка, обучены употреблять языковые средства в коммуникативно-значимом контексте, понимать структурно-смысловые связи в тексте и создавать различные типы письменных текстов.

Содержание КИМ ЕГЭ по английскому языку (лексический, стилистический, грамматический аспекты) в 2016 году соответствовали высокому уровню сложности.

КИМ ЕГЭ-2016 по английскому языку проверяли знания, умения и навыки, которые определены спецификацией ЕГЭ-2016 по иностранным



языкам и соответствуют требованиям действующего ГОС и Обязательного минимума содержания основных образовательных программ.

Однако для более объективной оценки уровня развития иноязычной языковой компетенции выпускников следует рассмотреть вопрос о введении в рамках ЕГЭ по английскому языку 2017 года проверки аудитивных навыков и включить в КИМ ЕГЭ по английскому языку раздел «Аудирование».

Гл. методист ГУ «ЦЭКО»

Соболева А.С.